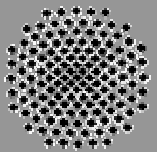


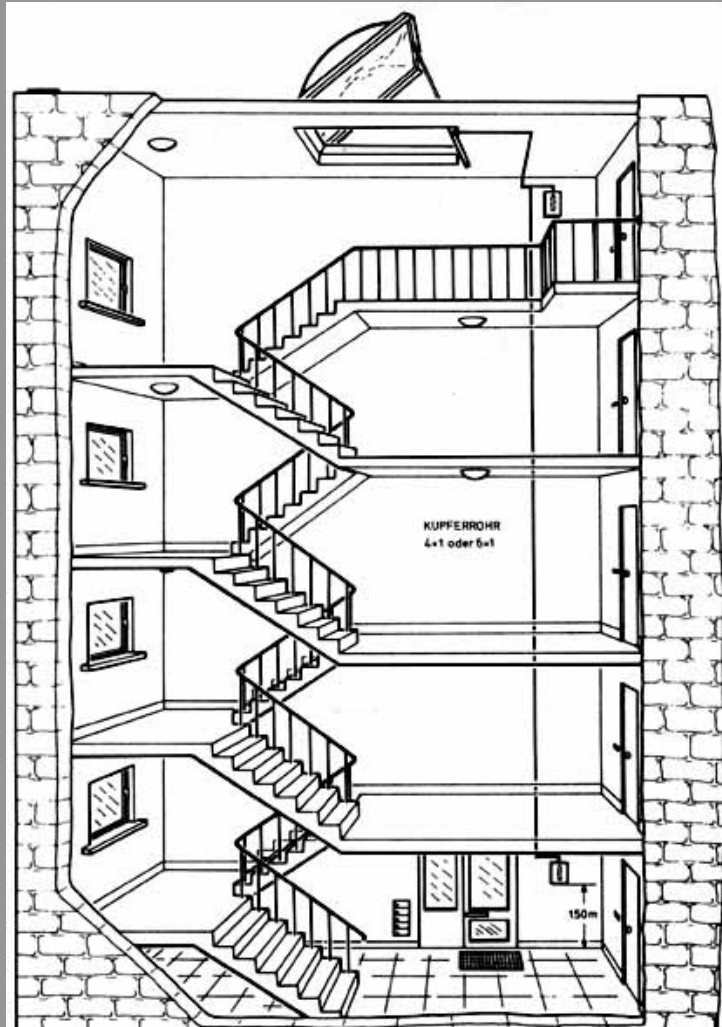
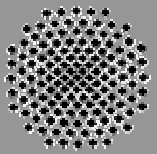
Treppen

- Nicht notwendige Treppen: z.B. architektonische Treppen → brandschutztechnisch keine Anforderungen
- Notwendige Treppen sind Treppen die aus baurechtlicher Sicht geforderte werden
- Keine Brandlasten im Treppenraum
- Sicherheitstreppenräume, z.B. bei Hochhäusern
- Notwendige Treppen unterscheiden sich in:
 innenliegende \leftrightarrow außenliegende Treppenräume



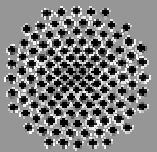
Außenliegender Treppenraum

- Grundsätzliche Annahme des Gesetzgebers
- liegen an einer Außenwand
- sind durchgehend
- Beleuchtung mit Tageslicht pro Geschoß als zu öffnende Fensterfläche
- Mindestgröße der zu öffnenden Fensterfläche unterschiedlich z.B. MBO: 60 x 90 cm
- Fenster können auch als Rauchabzug genutzt werden
- > 5 Vollgeschosse → Rauchabzug an der obersten Stelle



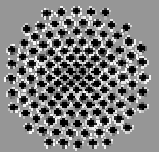
Beispiel außen liegender Treppenraum

Bild: Total Walther



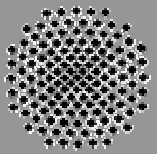
Innenliegender Treppenraum

- Nur wenn keine brandschutztechnische Bedenken bestehen
- Pro Geschoß sind keine Fenster möglich → Rauchabzug meist über Dach im obersten Geschoss
- Rauchabzug in Dach: lichtetes Maß mindestens 5% der Grundfläche des Treppenraumes und $\geq 1\text{m}^2$
- Rauchabzug muss vom EG und vom obersten Treppenansatz aus zu öffnen sein

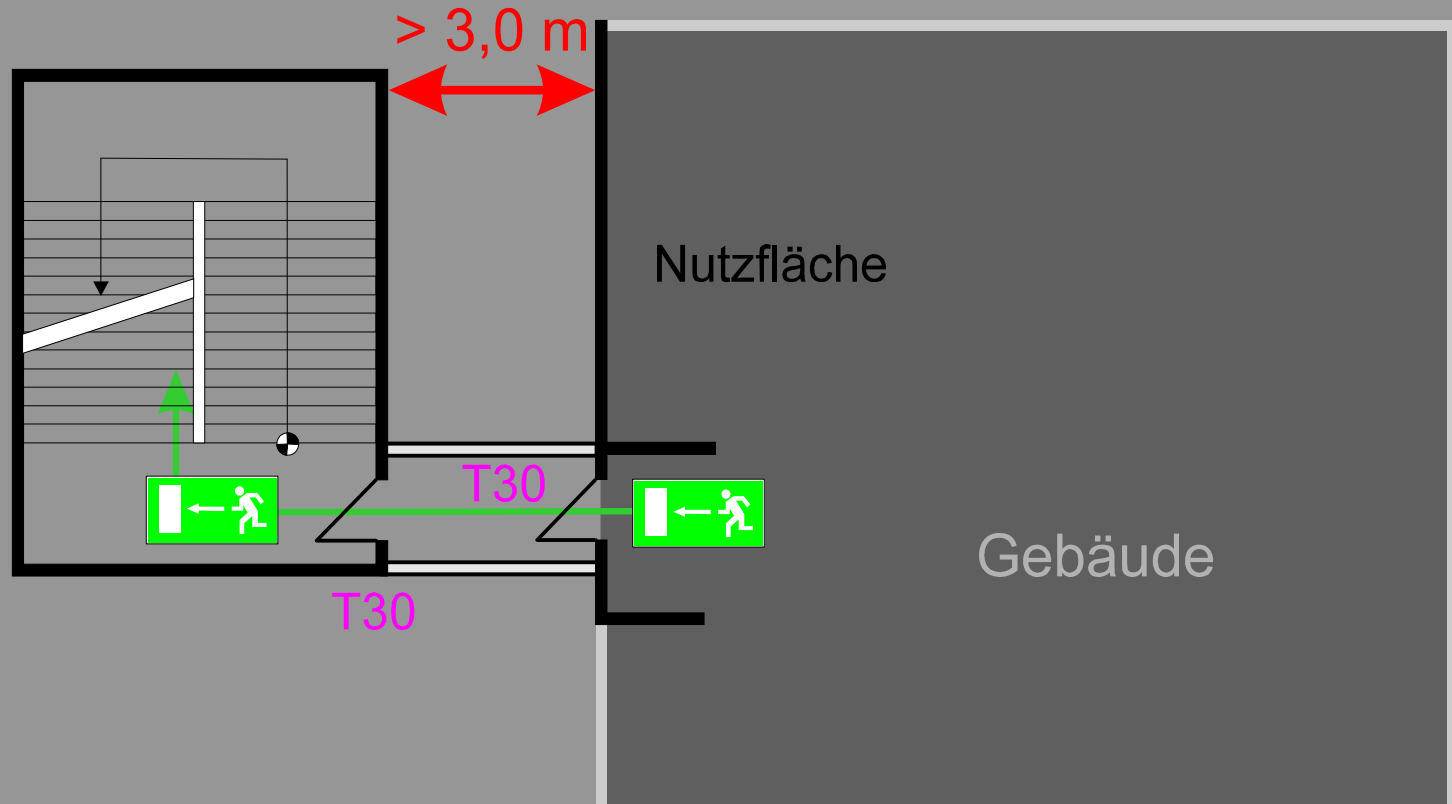


Sicherheitstreppenraum

- Feuer und Rauch können nicht eindringen
- Bei aussenliegenden Treppenräumen ist der Zugang über das Freie z.B. einem Balkon oder offenen Gang
- Unterhalb der Hochhausgrenze ($< 22\text{m}$) nur bei Sondernutzungen
- Bei Hochhäusern ($> 22\text{m}$), eine alternative anstelle von zwei Treppenräumen



Grundriss Sicherheitstreppenraum



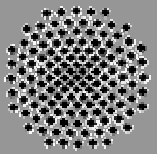


Bild Sicherheitstreppenraum



2.6-4

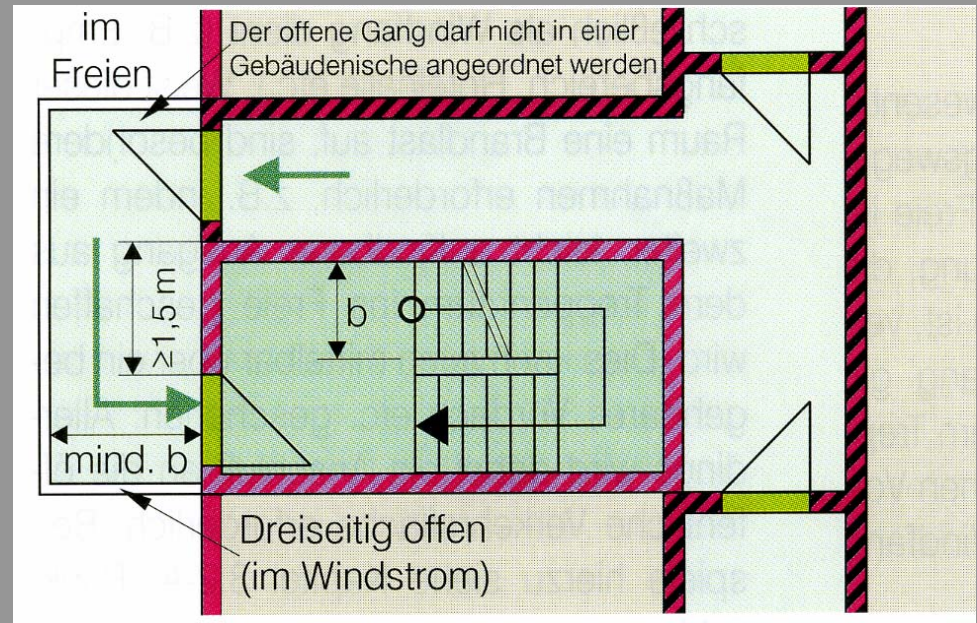
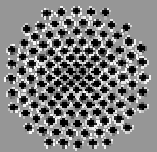
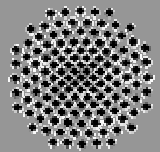


Bild: FeuerTRUTZ / WEKA

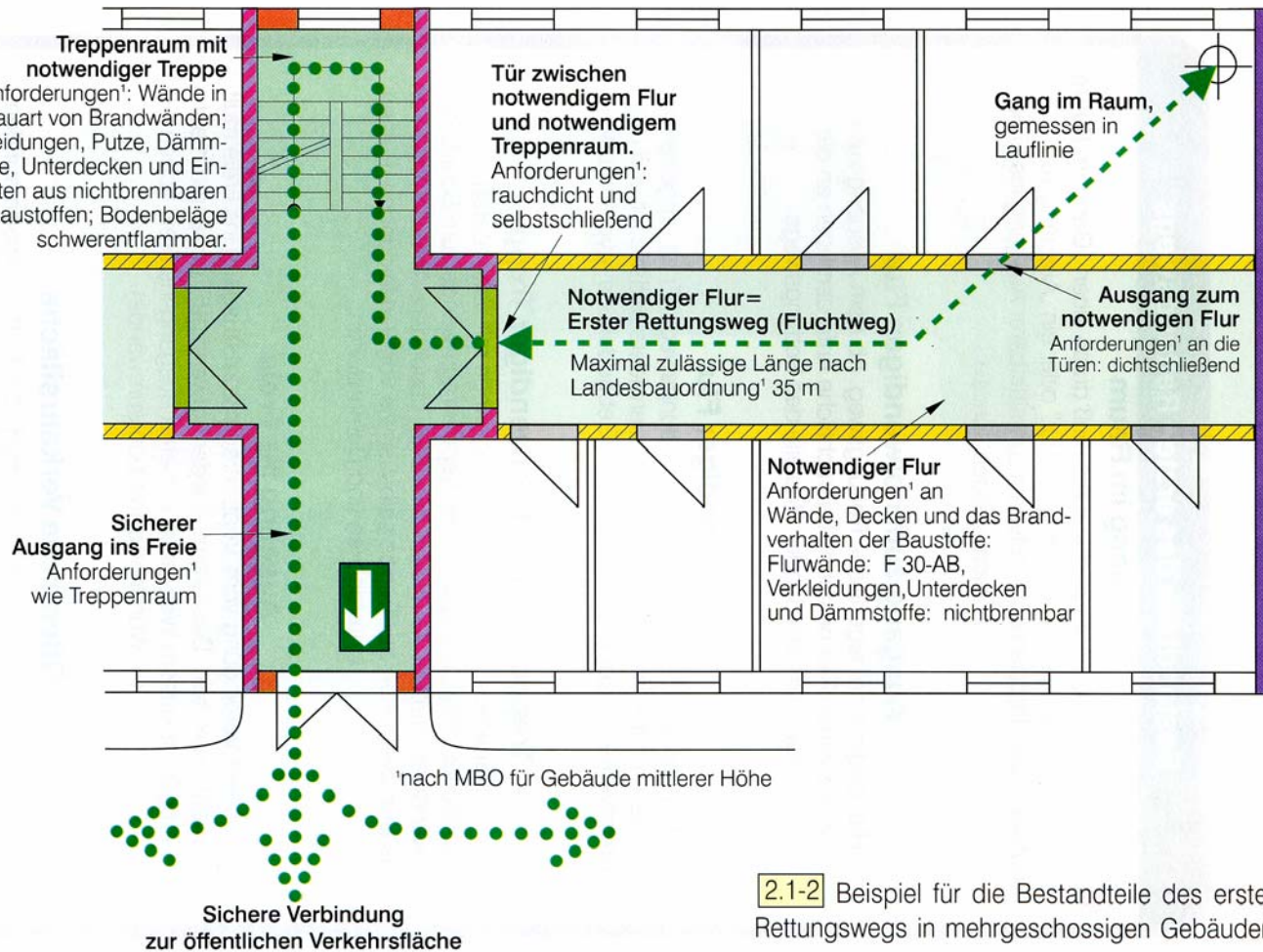


Flure

- Erfordernis prüfen (Gang)
- Notwendiger Flur = horizontales Element des ersten Rettungswegs
- Jeder Aufenthaltsraum muss einen Ausgang zu einem Rettungsweg haben (keine „gefangenen Räume“ zulässig)
- Flurwände mindestens feuerhemmend (F30)
- Raumabschluss muss gewährt sein
- Keine Brandlasten in notwendigen Fluren zulässig
- In den wesentlichen Teilen aus nichtbrennbaren Baustoffen
- Stichflure haben nur eine Fluchtrichtung und sind aus deshalb von der Länge begrenzt (in der Regel auf 10m)



Bilder von Flure



2.1-2 Beispiel für die Bestandteile des ersten Rettungswegs in mehrgeschossigen Gebäuden

Bild: FeuerTRUTZ